

Južná Afrika – Malé juhoafrické štáty

LESOTHO

Kráľovstvo Lesotho(*Muso oa Lesotho*)

rozloha	počet obyvateľov	hustota zaľudnenia	hlavné mesto	úradný jazyk
30 355 km ²	1 867 035	62 ob./km ²	Maseru	sesotho, angličtina



štátny znak



štátna vlajka

Poloha

Lesotho je enklávou na území Juhoafrickej republiky. Je to malý vnútrozemský štát, ktorého jediným susedom je práve JAR.



Prírodné pomery

Geografia a geológia

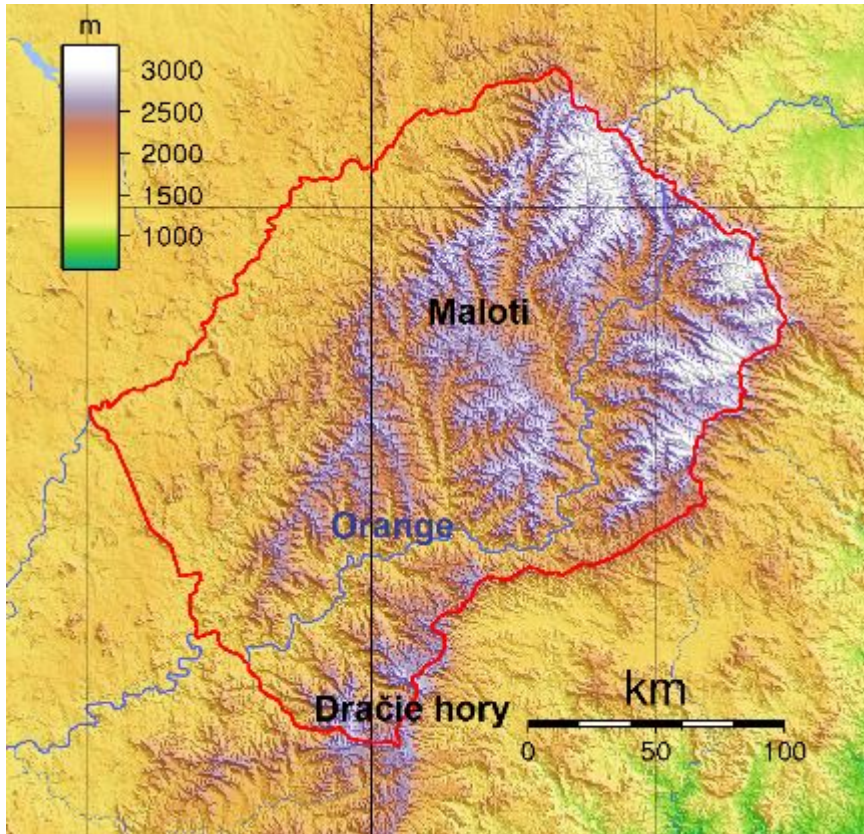
Lesotho je jedinou krajinou na svete, ktorej územie leží vyššie ako 1 000 m n. m. Povrch štátu je tvorený náhornou plošinou z čadiča a jej výška v niektorých miestach dosahuje až 3 000 m n. m. Na Východe a juhu sa tiahnu *Dračie hory* s najvyšším vrchom krajiny a zároveň južnej Afriky *Thabana Ntlenyana*, ktorý meria 3 482 m n. m. Na severe štátu sa rozkladá pásma *Maloti*.

Vodstvo

Najdlhšou lesothskou riekou je *Orange*, ktorá pramení v horskom pásme Maloti. V roku 1980 spustili v krajine projekt „*Lesotho Highland Water*“. V rámci tohto projektu prehradili údolia vo vyprahnutom pohorí Maluti a vodu z nich odvádzajú tunelmi späť do Transvaalu do rieky *Vaal*. Touto vodou zavlažujú suchú náhornú plošinu a predávajú ju Juhoafrickej republike, pričom voda produkuje aj elektrickú energiu.

Podnebie

Krajina má vlhké subtropické podnebie značne ovplyvnené nadmorskou výškou. Zima začína v máji a končí v septembri. V tomto období sú dni teplé ale v noci klesajú teploty pod bod mrazu. Na západe prevláda suché, typicky vysokohorské podnebie. Smerom od východu na západ ubúda množstvo zrážok. Ročný úhrn tvorí 560 až 1 000 mm. V júli sa priemerná teplota pohybuje v rozmedzí 5 - 8 °C, v januári v rozmedzí 17 - 20 °C.



Rastlinstvo

V nižších oblastiach pokrývajú pôdu *trávnaté savany*, v horských oblastiach *horské lúky*. V týchto vyšších polohách sa darí aj drevinám ako sú akácie (*Acacia negrescens*).

Živočíšstvo

V Lesotho sa dobre darí rôznym druhom antilop a zajacov, žije tu aj veľké množstvo druhov hmyzu. Z antilop môžeme spomenúť napríklad antilopy kudu (*Tragelaphus strepsiceros*), antilopy skákavé - impala (*Antidorcas marsupialis*), ale nájdeme tu aj rôzne druhy primátov a šeliem typické pre južnú Afriku.

Ochrana prírody

V krajine nájdeme len jediný národný park *Sehlabathebe*. Je to ťažko schodná, neporušená horská oblasť.

Socio-ekonomické pomery

História

Asi od 1. tisícročia p. n. l. sa tu začali usadzovať *Krováci*. V 8. storočí ich vytlačili bantuské kmene *Zuluov*, *Matabeleov* a *Ngunov*. V 19. storočí sa tu objavili bojovný *Sothovia*. V roku 1824 založil jeden zo sothských náčelníkov *Mošeše* pevnosť proti nájzdom *Grikov* (miešanci Afrikáncov a *Khoinov*) a založil tak kráľovstvo Lesotho. Roku 1868 prevzali nad kráľovstvom ochranu *Briti* a v roku 1884 vytvorili protektorát *Basutsko*.

V roku 1966 vzniklo nezávislé *Kráľovstvo Lesotho*.

Obyvateľstvo

V Lesotho sú v naprostej väčšine *Sothovia*, tvoria až 99,5% všetkého obyvateľstva. Ostatné národy (*Zuluovia, Ngunovia, Briti, Afrikánci* a ďalší) tvoria iba 5% obyvateľstva krajiny. Asi 80% obyvateľstva sa vplyvom misionárov v 19. storočí hlása *kukreštanstvu*, zvyšok k *domorodým náboženstvám*. Väčšina obyvateľstva žije v malých dedinách. Jediným veľkým mestom je hlavné mesto *Maseru* s 200 000 obyvateľmi.

Územné členenie

Lesotho tvorí 10 *okresov*.



1. Bera
2. Butha - Buthe
3. Leribe
4. Mafeteng
5. Maseru (hlavné mesto)
6. Mofales Hoek
7. Mokhotlong
8. Qacha 's Nek
9. Quthing
10. Thaba - Tseka

Hospodárstvo

Lesotho je jednou z najchudobnejších krajín sveta. Najväčšie hospodárske styky udržuje s Juhoafrickou republikou (projekt „*Lesotho Highland Water*“). Mnoho obyvateľov krajiny nachádza prácu v juhoafrických doloch. Na obrábanie je vhodná len malá časť pôdy, napriek tomu sa väčšina obyvateľstva živí *poľnohospodárstvom*. Pestuje *sakukurica, pšenica, fazuľa*, chovajú sa *ovce, hovädzí dobytok* a *angorské*

kozy na vlnu. Nachádzajú sa tu ložiská *uhlia, zlata, drahých kameňov* a nevyužívané ložiská *uránovej rudy*. *Diamanty* sa hľadajú aj vo vodách Orange.

SVAZIJSKO

Svazijské kráľovstvo(*Umbuso we Swatini*)

rozloha	počet obyvateľov	hustota zaľudnenia	hlavné mesto	úradný jazyk
17 363 km ²	1 173 900	68 ob./km ²	Mbabane	angličtina, siswati



štátny znak



štátna vlajka

Poloha

Svazijsko leží na východe južnej Afriky. Jeho susedmi sú Juhoafrická republika z juhozápadu a Mozambik zo severu.



Prírodné pomery

Geografia a geológia

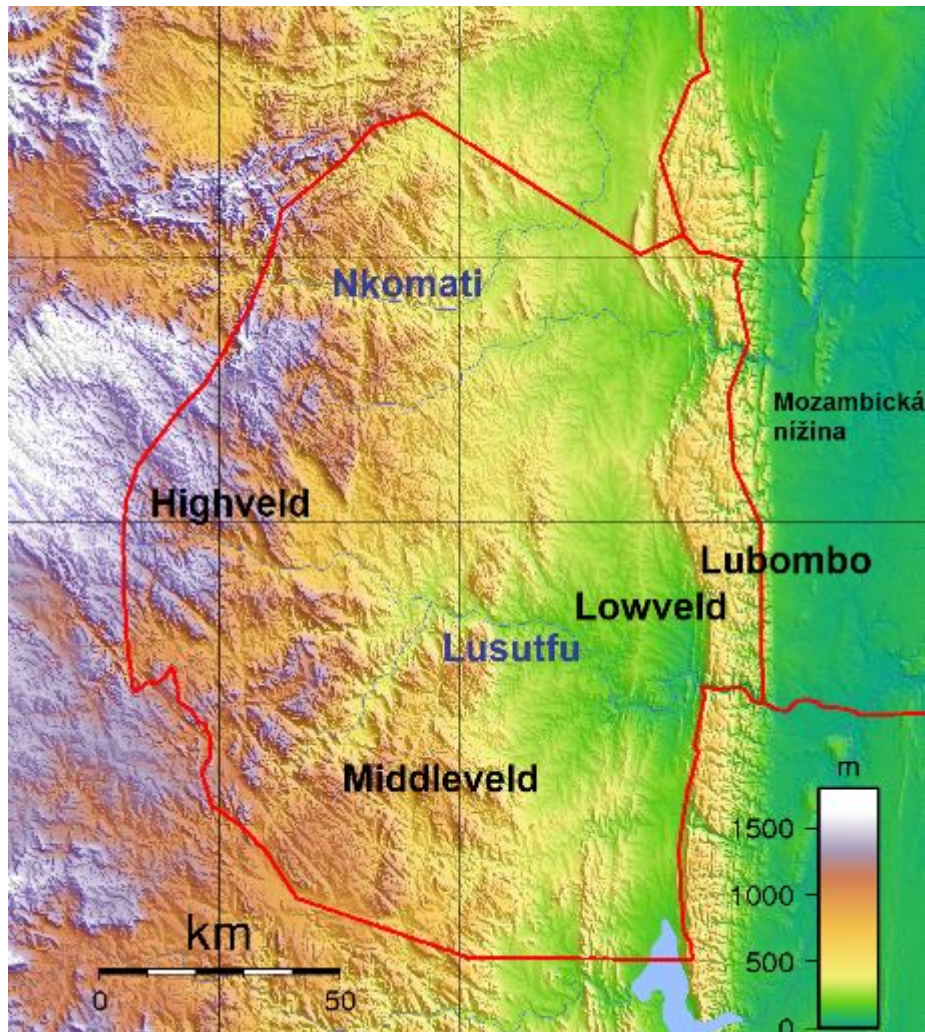
Povrch štátu tvorí náhorná plošina s najvyššou horou štátu *Emlembe* (1 862 m n. m.), ktorá sa zvažuje od západu na východ a príkro spadá k *Mozambickej nížine*. Svazijsko môžeme rozdeliť na štyri krajinné celky. Na hraniciach s Mozambikom sa tiahne pohorie *Lubombo* (600 m n. m.). S priemernou výškou 1 200 m n. m. sa na západe krajiny nachádza už spomenutá náhorná plošina *Highveld*. Ďalším celkom je *Middleveld* s priemernou výškou 700 m n. m. Najnižším celkom je *Lowveld* o priemernej nadmorskej výške 250 m n. m.

Vodstvo

Oblasťou pretekajú len dve väčšie rieky: *Nkomati* a *Lusutfu*.

Podnebie

Podnebie krajiny je *subtropické*, pomerne vlhké a teplé. Stred leta spadá na december a zimy na júl. V najvyšších oblastiach (*Highveld*) sa zimné priemerné teploty pohybujú okolo 13 °C, zimné okolo 20 °C. Ročný úhrn zrážok sa pohybuje okolo 1 000 až 2 000 mm. Väčšina zrážok padá v lete.



Rastlinstvo

Pôvodným rastlinným krytom sú tu *savany*, vo vlhkejších oblastiach uzavretá *dažďové lesy*. Na savanách dominujú vysoké *suchomilné traviny* s krovinovými porastmi akácií (*Acacia negrescens*) a roztrúsenými baobabmi (*Adansonia digitata*).

Živočíšstvo

Pre Svazijsko sú typickými druhmi živočíchov saván južnej Afriky ako levy (*Panthera leo*), surikaty (*Suricatta suricatta*), zebry (*Equus zebra*) a rôzne druhy antilop. Nájdeme tu aj typické druhy juhoafrického vtáctva.

Ochrana prírody

Na území krajiny sa nachádza niekoľko rôznych foriem chránených území. Jediným národným parkom je *Kráľovský národný park Hlane* (Hlane Royal National Park). Nájdeme tu množstvo chránených druhov cicavcov a vtákov. Slon africký (*Loxodonta africana*) a lev sú tu však novými vysadenými druhmi.

Socio-ekonomické pomery

História

Spojením niekoľkých kmeňov bantuských Svazijcov pod vedením kráľa *Sobhuzu I.* vznikla začiatkom 19. storočia *Svazijská monarchia*. V 40. rokoch 19. storočia začali prenikať do oblasti *Búrovia*. V roku 1894 bolo územie anektované *Transvaalom*. V tomto období donútili britský a holandský osadníci podvodom Svazijcov aby sa vzdali svojich ťažobných práv, čo má za následok, že v súčasnosti vlastní mnoho fariem, lesov a dolov zahraničné spoločnosti. Po *juhoafrickej vojne* (1899 – 1902) sa stala krajina *britským protektorátom*. V roku 1967 získala krajina obmedzenú samosprávu a v roku 1968 bolo vyhlásené *samostatné kráľovstvo*.

Obyvateľstvo

84% obyvateľstva krajiny tvoria *Svazijci*, 10% *Zuluovia*, 3% *Tsongovia*, 2% *Indovia* a 1% iné národnosti (*Briti, Afrikánci* atď.). Väčšina obyvateľov sa hlási k *sionistickému kresťanstvu*, čo je zmes kresťanstva s domorodým kultom (40%). 20% sú *rímski katolíci*, 10% *muslimovia* a ostatní (*anglikáni, Baha'í, metodisti, mormoni, židia* a ďalší) tvoria 30%.

Územné členenie

Svazijsko je krajina s malou rozlohou a tak sa delí do štyroch provincií.



1. Hhohho
2. Lubombo
3. Manzini
4. Shiselweni

Hospodárstvo

Svazijsko je rozvojový štát s prevahou poľnohospodárstva. Z nerastných surovín sa ťaží čierne *uhlie*, *diamanty*, *železná ruda*, *zlato*, *cín* a *azbest*. Významná je výroba *cukru* a produkcia *dreva*. Pestuje sa *cukrová trstina*, *tabak*, *kukurica*, *ryža*, *bavlna* a *citrusy*. Chová sa *hovädzí dobytok*, *kozy*, *hydina*. Množstvo Svazijcov pracuje v zlatých doloch v JAR.

Zopakujte si:

1. Popíšte prírodné pomery Lesotha.
2. Čo je charakteristické pre flóru a faunu Swazijska?
3. Opíšte rozdiely v hospodárstve oboch krajín.

Použitá literatúra:

Kol.; 2004: The Illustrated World Atlas, Weldon Owen Pty Ltd.

Kol.; 1987: Země světa 2; Nakladatelství Svoboda

Kol.; 1970: Soubor map „Poznááme svět – Afrika“; Kartografické nakladatelství

Zdroje obrázkov:

http://sk.wikipedia.org/wiki/S%C3%BAbor:Flag_of_Swaziland.svg

http://sk.wikipedia.org/wiki/S%C3%BAbor:Coat_of_arms_of_Swaziland.png

<http://en.wikipedia.org/wiki/File:LocationSwaziland.svg>

http://commons.wikimedia.org/wiki/File:Lesotho_Topography.png

<http://hu.wikipedia.org/w/index.php?title=F%C3%A1jl:SwazilandNumbered.png&fileti>

http://en.wikipedia.org/wiki/File:Flag_of_Lesotho.svg

http://en.wikipedia.org/wiki/File:Coats_of_arms_of_Lesotho.svg

<http://en.wikipedia.org/wiki/File:LocationLesotho.svg>

http://en.wikipedia.org/wiki/File:Swaziland_Topography.png

<http://en.wikipedia.org/wiki/File:Lesotho.geohive.gif>